



Tomasz Szczotka

„Rozwój Gospodarczy w Obszarach Przyrodniczo Wrażliwych”

Czerwienne

16 październik 2015

UZASADNIENIE PROJETU

Sądeczczyzna jest jednym z uboższych regionów w Polsce.

Dynamika powojennego rozwoju gospodarczego Sądeczczyzny, została zatrzymana przy końcu XX w. względami środowiskowymi.

Wielkość produktu krajowego brutto na 1 mieszkańca w podregionie nowosądeckim, wynosiła wg GUS [2012] - 25,3 tys. zł plasując go na czwartym miejscu od końca w kraju.

Podregion charakteryzuje się dużym udziałem bezrobotnych wg GUS [2013] - 15,5 %, dużą migracją ludności - 1,3 osób/1 000.

Jednocześnie to region o dużych walorach przyrodniczych

Obszar Popradzkiego Parku Krajobrazowego uzyskał najwyższą rangę w waloryzacji terenów chronionych. Stanowi on obszar węzłowy o znaczeniu międzynarodowym.

Znajdują się tutaj: 6 obszarów Natura 2000, park krajobrazowy, 12 rezerwatów przyrody, 55 pomników przyrody, 3 użytki ekologiczne, 43 stanowiska dokumentacyjne. Obszar ten to ostoja licznych gatunków chronionych

Wyzwanie przed jakim stoi Sądeczczyzna to pogodzenie rozwoju gospodarczego z utrzymaniem w dobrym stanie środowiska przyrodniczego.

Dane porównawcze z sąsiednich podregionów górkich

Produkt krajowy brutto na 1 mieszkańca:

- Nowosądecki - 25 274 zł [4] miejsc od końca,
- Krośnieński - 25 279 zł [5] miejsc od końca,
- Przemyśki - 22 617 zł [10] miejsc od końca,

Wskaźnik bezrobocia:

- Nowosądecki - 15,0 %
- Krośnieński - 17,3 %
- Przemyśki - 19,0 %



Zidentyfikowane problemy Siedliska przyrodnicze

Sukcesja leśna na siedliskach łąkowych. Zarastanie polan i hal wynikające z zaprzestania użytkowania.

Zidentyfikowane problemy Siedliska przyrodnicze

Niewłaściwy sposób utrzymania łąk



Zidentyfikowane problemy Siedliska przyrodnicze

Presja turystyczna na przyrodę.



Zidentyfikowane problemy Siedliska przyrodnicze

Presja turystyczna na przyrodę.



Zidentyfikowane problemy Siedliska przyrodnicze

Presja turystyczna na przyrodę.



Zidentyfikowane problemy. Siedliska przyrodnicze

Histeryczne zmiany w środowisku przyrodniczym



Zidentyfikowane problemy. Siedliska przyrodnicze

Histeryczne zmiany w środowisku przyrodniczym



Zidentyfikowane problemy Siedliska przyrodnicze

Historyczne zmiany w środowisku przyrodniczym



Zidentyfikowane problemy. Siedliska przyrodnicze

Historyczne zmiany w środowisku przyrodniczym wynikające z sytuacji gospodarczej regionu.



Zidentyfikowane problemy Gatunki chronione.

Zabudowa lokalnych korytarzy



Zidentyfikowane problemy Gatunki chronione.

Zabudowa lokalnych korytarzy



Zidentyfikowane problemy Gatunki chronione.

Zabudowa lokalnych korytarzy ekologicznych



Zidentyfikowane problemy Gatunki chronione.

Zabudowa lokalnych korytarzy ekologicznych.

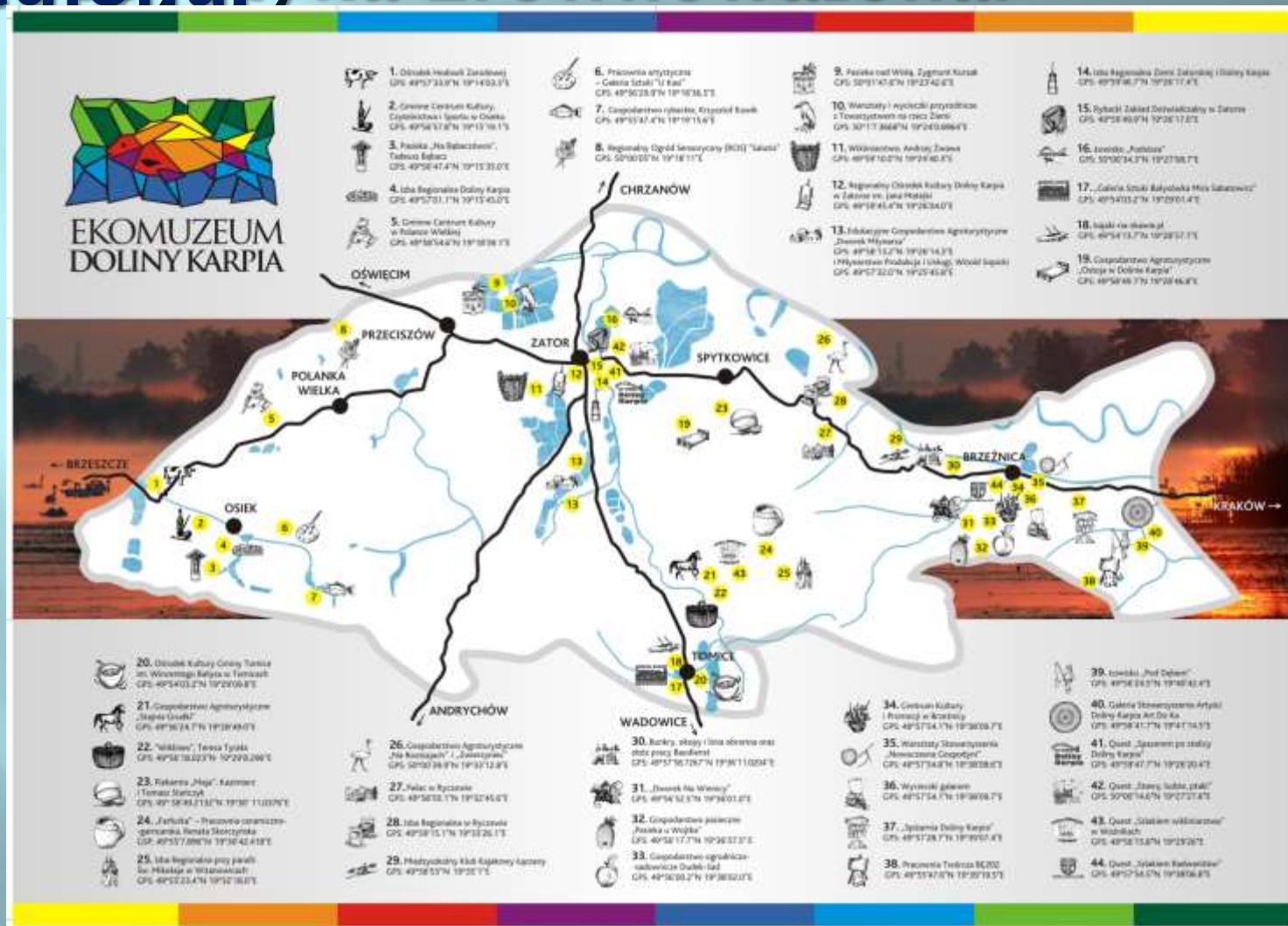


Zidentyfikowane problemy Gatunki chronione.

Szkody wywoływane przez gatunki chronione.



Zidentyfikowane możliwości rozwojowe rejonu turystyka zrównoważona.



Zidentyfikowane możliwości rozwojowe rekreacji.



Zidentyfikowane możliwości rozwojowe

Warunki do rozwoju hodowli owiec sprzyjać będą utrzymaniu w dobrej kondycji siedlisk łąkowych na polanach i halach.



Zidentyfikowane problemy możliwości rozwojowe regionu. Zielarstwo (plantacje, przetwórstwo)



Zidentyfikowane możliwości rozwojowe regionu. Małe elektrownie wodne.



Zidentyfikowane problemy .

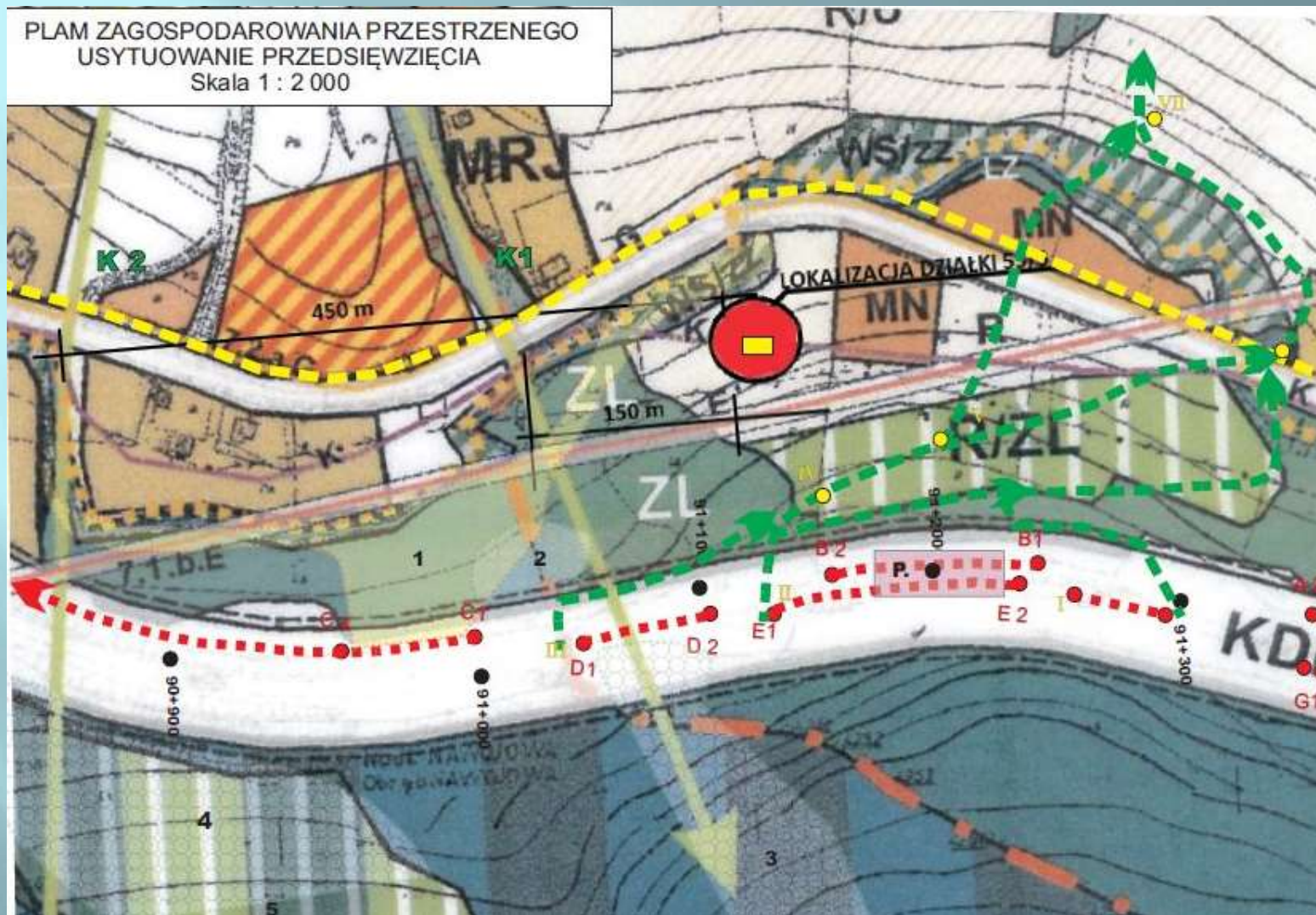
Brak efektywnego wsparcia działań w rolnictwie, poprawiającego stan siedlisk przyrodniczych.

- **Finansowanie sprowadzone do PROW nie spełnia roli polepszającej, wzbogacającej skład siedlisk łąkowych. W naszych warunkach dopłaty do łąk ekstensywnych, do derkacza, 50% zwiększone dopłaty do obszarów Natura 2000 „ptasia”.**
- **Brak programu wspierającego wypas na polanach i halach.**
- **Brak dopłat do siedlisk leśnych. Przetrzywywanie starodrzewów , rezygnacja z użytkowania siedlisk łąkowych, przebudowa drzewostanów.**

Zidentyfikowane problemy .

- **Wydłużające się procedury związane z inwestowaniem .**
- **Brak planów zadań ochronnych dla obszarów.**
- **Brak aktualnych badań dotyczących stanu chronionych taksonów.**
- **Zbyt małe przywiązanie wagi do stanu gospodarczego i społecznego obszarów podlegających ochronie w ramach Natura 2000 .**
- **Nie uwzględnianie opinii mieszkańców i samorządów**

Przykłady z praktyki.



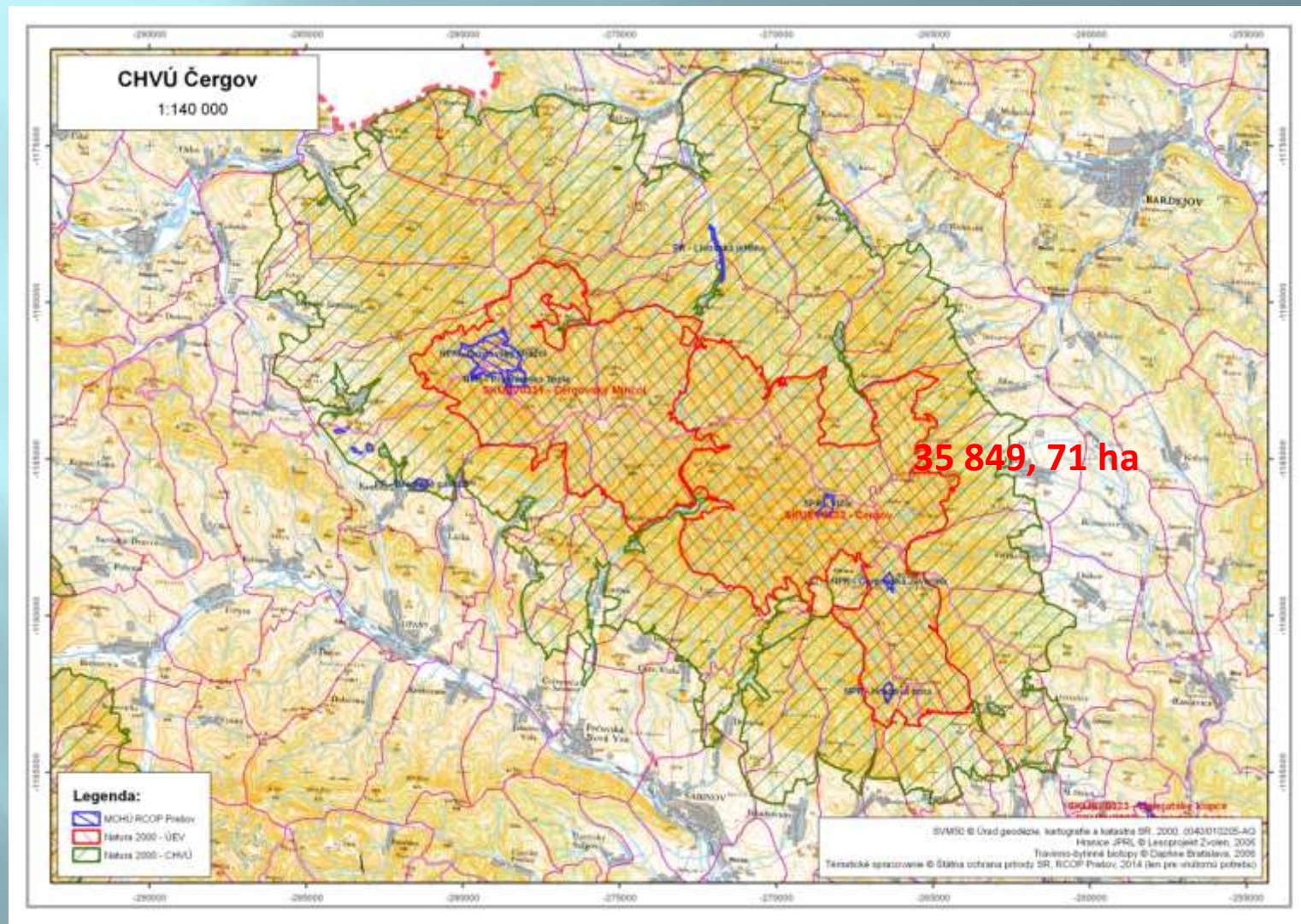
Przykłady z praktyki.



Przykłady z praktyki.



Porównanie rozwiązań Natura 2000 na Słowacji .



Porównanie rozwiązań Natura 2000 w Wogezach .



Powierzchnia obszarów Natura 2000

Na terenie Parku Grand Ballons

Powierzchnia parku: ok. 200 000 ha

**Obszary Natura 2000 obejmują prawie 25%
powierzchnia parku.**

➤ 28 obszarów siedliskowych – 82 484,06 ha

✓ wielkości od < 1,00 ha do 23 880,16 ha

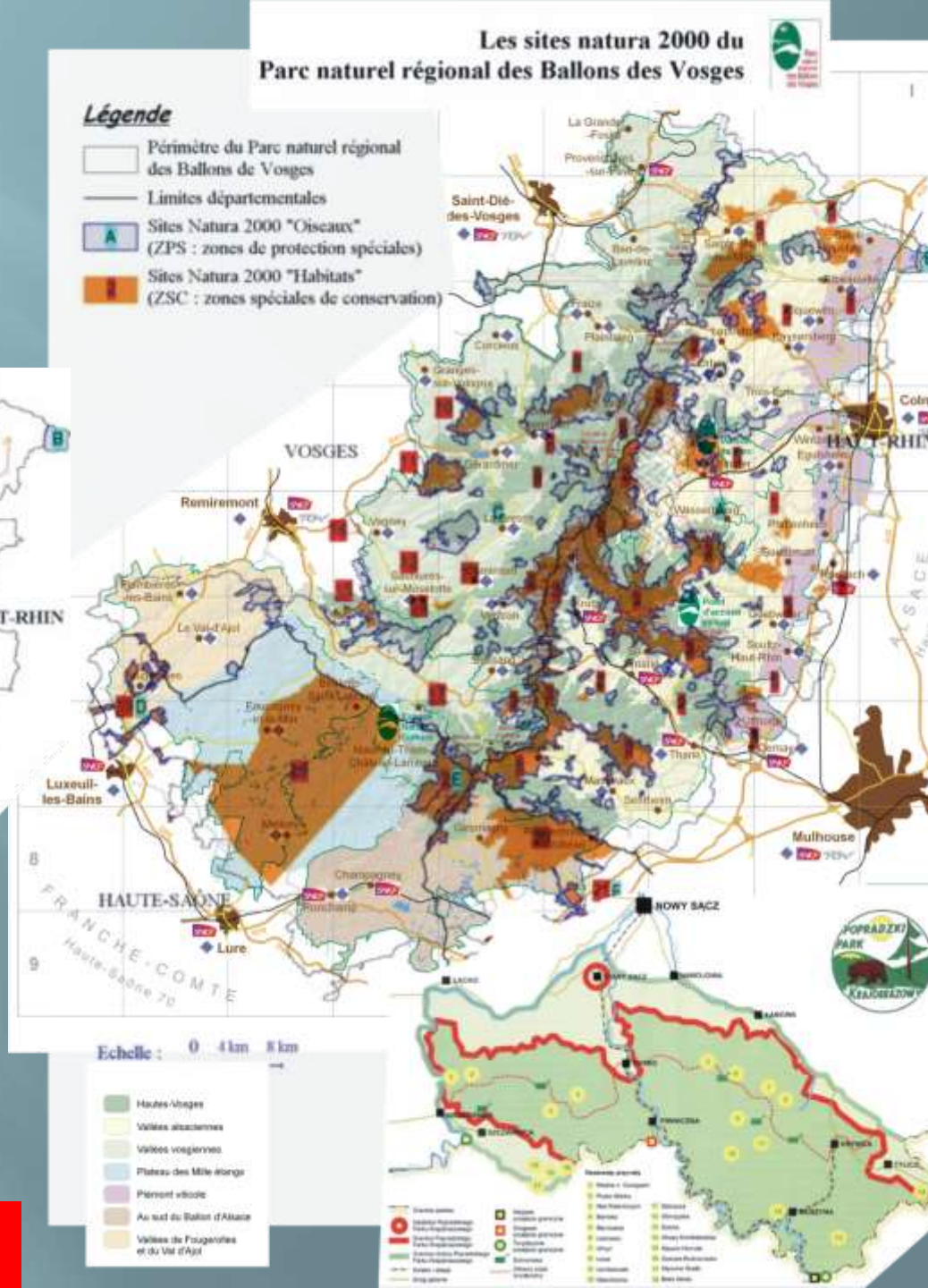
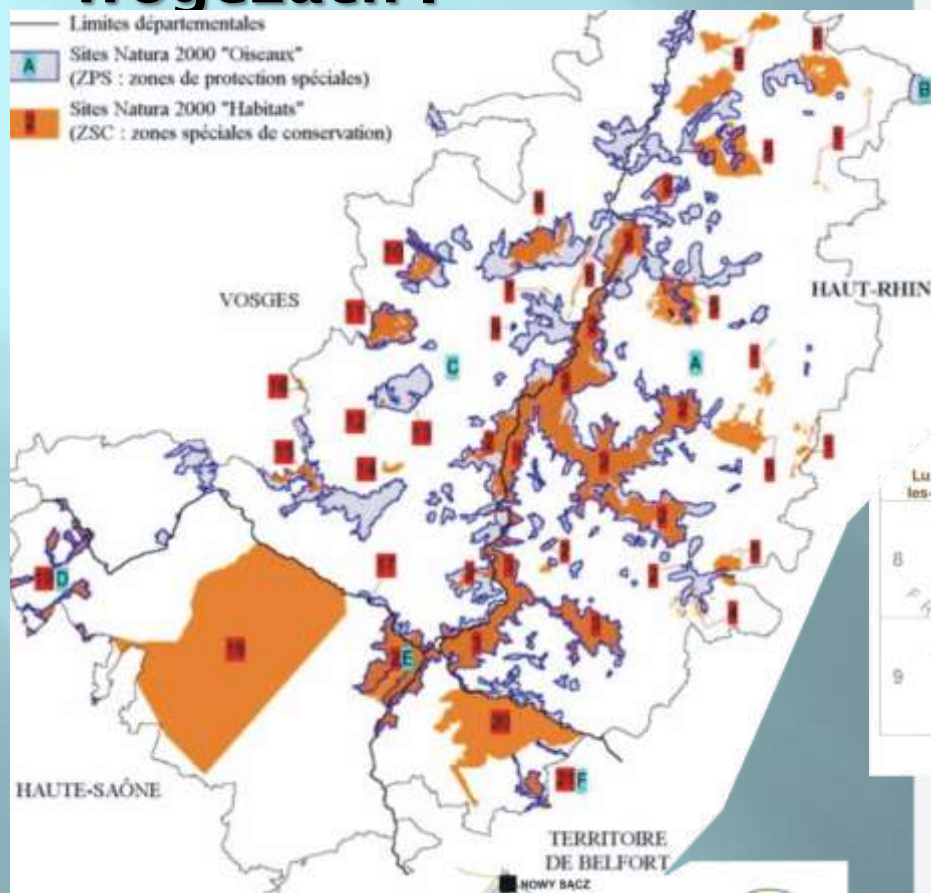
✓ średnia pow. 2945,86 ha

➤ 6 obszarów ptasich – 86 338,26 ha

✓ wielkości od 2 061,9 ha do 26 387,26 ha

✓ średnia pow. 14 389,71 ha

Porównanie rozwiązań Natura 2000 w Wogezach .



Porównanie rozwiązań Natura 2000 w Wogezach .



Park został utworzony w 1989 roku przez trzy regiony (Alzacja, Lotaryngia i Franche-Comté), Regionalny Parc Ballons des Vosges jest obecnie jednym z największych z 48 Regionalnych Parków we Francji. Park Regionalny jest zorganizowany aby zapewnić trwałą ochronę, zarządzanie i harmonijny rozwój jego terytorium.

- 2.700 km²
- 4 departamenty
- gmin 187
- 1600 km² lasu (61% Parku)
- torfowisk 1300 ha
- 65 muzeów
- 5 rezerwatów
- maksymalna wysokość: 1424 m Grand Ballon

Porównanie rozwiązań Natura 2000 w Wogezach .

Unia Parku (Syndykat) utworzona jest przez:

- 187gminy
- 3 regiony: Alzacja, Lotaryngia, Franche-Comté ,
- 4 departamenty
- 5 miast,
- 2 miejskie Wspólnoty
- Regionalne Centrum Nieruchomości Leśnych (CRPF)
- Rady Społeczno-Gospodarcze
- przedstawiciele świata łowiectwa ,
- stowarzyszenia (środowiska, kultury, sportu, rekreacji i edukacji, gospodarki i turystyki)

Porównanie rozwiązań Natura 2000 w Wogezach .



Cztery kierunki działania parku:

- **Zachowanie bogactwa krajobrazu i różnorodności biologicznej,**
- **Efektywne zarządzanie zasobami i przestrzenią,**
- **Zapewnienia ożywienia na terenie parku z wykorzystaniem lokalnych zasobów dla zaspokojenia miejscowych potrzeb**
- **Wzmocnienie poczucia przynależności do terytorium**

Porównanie rozwiązań Natura 2000 w Wogezach .

Celem Unii jest zapewnienia realizacji Karty.

Unia nie ma możliwości prawnych, aby wykonywać swoją pracę.

Nie nakłada żadnego prawa.

Swoje zadania realizuje poprzez:

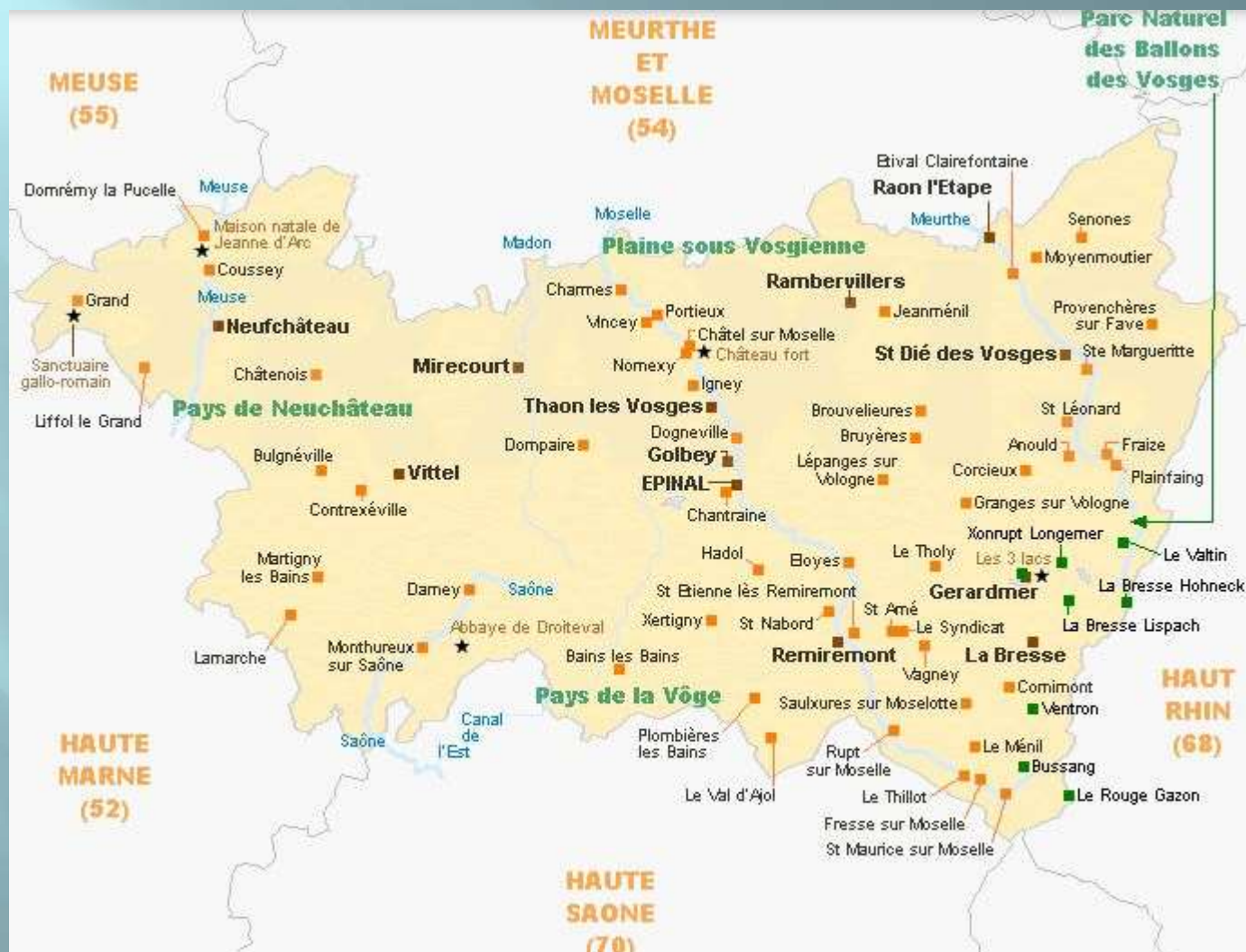
- doradztwo techniczne,
- wsparcie finansowe,
- koordynacja projektów,
- konkretne realizacje,
- eksperymenty pozwalające na innowacje,
- wymianę doświadczeń ze społecznościami,
- współpracę z organizacjami już aktywnymi w tej dziedzinie i szukają większej spójności w planowaniu.

W realizacji działań w ściśle współpracuje ze społecznościami gmin.

Porównanie rozwiązań Natura 2000 w Wogezach .

Parc des Balons des Vosges ma:

- 20 ośrodków narciarskich z wyciągami
- ponad 500 km oznakowanych szlaków dla narciarstwa biegowego



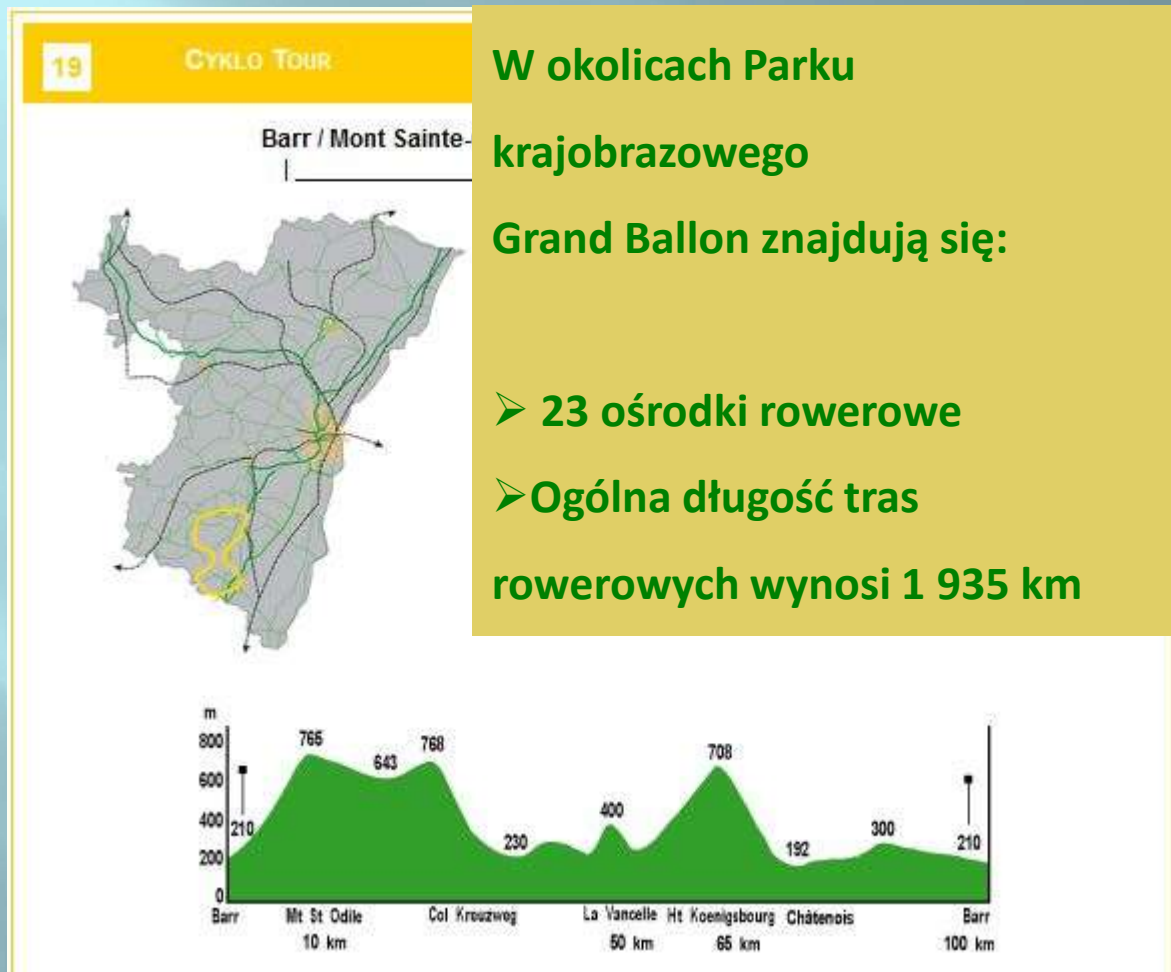
Porównanie rozwiązań Natura 2000 w Wogezach .



Porównanie rozwiązań Natura 2000 w Wogezach .



Porównanie rozwiązań Natura 2000 w Wogezach .



Porównanie rozwiązań Natura 2000 w Wogezach .



Porównanie rozwiązań Natura 2000 w Wodzech .



Porównanie rozwiązań Natura 2000 w Wogezach .



Porównanie rozwiązań Natura 2000 w Wogezach .



Porównanie rozwiązań Natura 2000 w Wogezach .



Porównanie rozwiązań Natura 2000 w Wogezach .

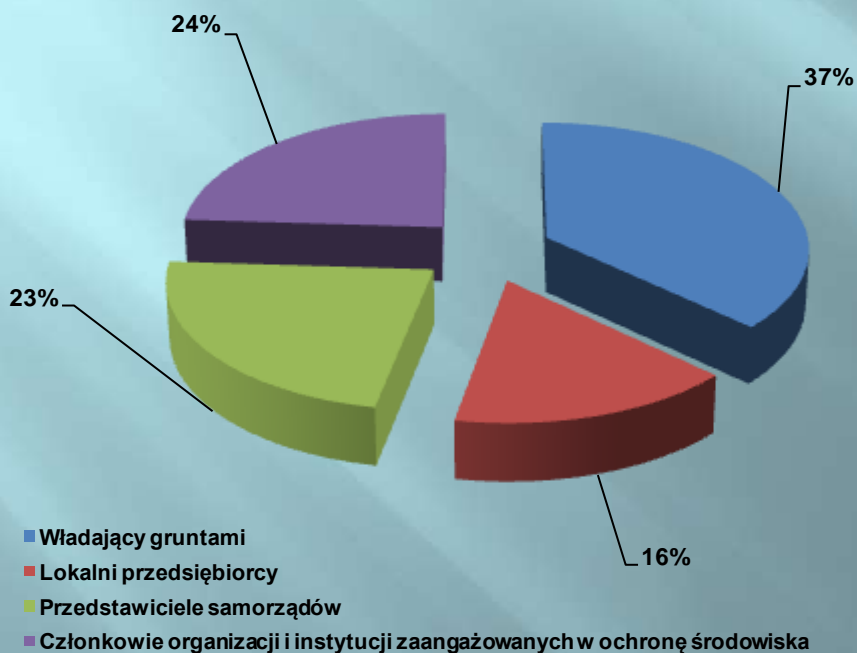


Zakres przedmiotowy i podmiotowy przeprowadzonych badań ankietowych:

- Zakres przestrzenny badań objął cztery gminy zlokalizowane na obszarze powiatu nowosądeckiego tj. **Krynica-Zdrój, Łabowa, Muszyna i Piwniczna-Zdrój.**
- **Badania ankietowe** przeprowadzono na **grupie 407 respondentów** będących przedstawicielami **czterech grup środowiskowych**, zamieszkujących wyżej wymienione jednostki samorządu terytorialnego:
 - władający gruntami,
 - lokalni przedsiębiorcy,
 - przedstawiciele samorządów,
 - członkowie organizacji i instytucji zaangażowanych w ochronę środowiska.

Formularz ankietowy:

Udział respondentów według wyznaczonych grup środowiskowych



Nr ankiety:

ANKIETA

Niniejsza ankieta adresowana jest do czterech grup respondentów (władających gruntami, przedsiębiorców, przedstawicieli samorządu, członków oraz pracowników organizacji i instytucji zaangażowanych w ochronę środowiska).

Szanowni Państwo,

Zwracamy się z uprzejmą prośbą o pomoc w badaniu nt. „*Perspektywy rozwojowe Podregionu Nowosądeckiego na przykładach gmin Krynica-Zdrój, Labowa, Muszyna, Piwniczna-Zdrój*”, współfinansowanego przez Szwajcarię w ramach Szwajcarskiego Programu Współpracy z Nowymi Krajami Członkowskimi Unii Europejskiej. Wyniki zebrane przy pomocy ankiety stanowiąc będą źródło informacji dla napisania opracowania pt. „*Monitoring Społeczny, Zachowanie Zrównoważonego Rozwoju Gospodarczego w Obszarach Wrażliwych Przyrodniczo*”.

PROJEKT WSPÓLFINANSOWANY PRZEZ SZWAJCARIĘ W RAMACH SZWAJCARSKIEGO
PROGRAMU WSPÓŁPRACY Z NOWYMI KRAJAMI CZŁONKOWSKIMI UNII EUROPEJSKIEJ



<http://www.pke.ffp.org.pl/>



Wybrane wyniki badań ankietowych:

Czy Pana/Pani zdaniem społeczność lokalna:

- A. wie o istnieniu obszarów Natura 2000, występujących na obszarze gminy
- B. ma dobrą opinię o Programie Natura 2000
- C. ma wiedzę dotyczącą ograniczeń związanych z Programem Natura 2000
- D. obawia się ograniczeń związanych z Programem Natura 2000
- E. jest przeciwna wprowadzaniu Programu Natura 2000 na obszarze gminy
- F. wie o korzyściach wynikających z Programu Natura 2000

Respondenci ogółem:

A – 37,0%	D – 55,0%
B – 2,0%	E – 4,0%
C – 2,0%	F – brak wskazań

Członkowie organizacji i instytucji zaangażowanych w ochronę środowiska:

A – 33,3%	D – 66,7%
B – brak wskazań	E – brak wskazań
C – brak wskazań	F – brak wskazań

Władający gruntami:

A – 35,1%	D – 54,1%
B – brak wskazań	E – 8,1%
C – 2,7%	F – brak wskazań

Przedstawiciele samorządów:

A – 65,2%	D – 34,8%
B – brak wskazań	E – brak wskazań
C – brak wskazań	F – brak wskazań

Lokalni przedsiębiorcy:

A – 6,6%	D – 68,8%
B – 12,5%	E – 6,1%
C – 6,0%	F – brak wskazań

Wybrane wyniki badań ankietowych:

Jaki wpływ na życie mieszkańców zdaniem Pan/Pani ma wprowadzenie obszarów chronionych na terenie gminy:

- A. pozytywny
- B. raczej korzystny
- C. raczej nie korzystny
- D. negatywny
- E. obojętny
- F. nie mam zdania

Respondenci ogółem:

A – 19,0%	D – 7,0%
B – 37,0%	E – 20,0%
C – 11,0%	F – 6,0%

Członkowie organizacji i instytucji
zaangażowanych w ochronę środowiska:

A – 25,6%	D – brak wskazań
B – 29,2%	E – 24,4%
C – 20,8%	F – brak wskazań

Władający gruntami:

A – 18,9%	D – 5,8%
B – 32,5%	E – 29,7%
C – 5,0%	F – 3,1%

Przedstawiciele samorządów:

A – 17,4%	D – 17,2%
B – 56,5%	E – 8,9%
C – brak wskazań	F – brak wskazań

Lokalni przedsiębiorcy:

A – 12,5%	D – 5,8%
B – 31,3%	E – 6,6%
C – 25,0%	F – 18,8%

Wybrane wyniki badań ankietowych:

Czy jest Pan/Pani za:

- A. ograniczeniem obszaru Natura 2000 na terenie gminy
- B. rozszerzeniem obszaru Natura 2000 na terenie gminy
- C. całkowitą likwidacją obszaru Natura 2000 na terenie gminy
- D. pozostawieniem bez zmian obszaru Natura 2000 na terenie gminy
- E. nie mam zdania

Respondenci ogółem:

A – 24,0%	D – 41,0%
B – 16,0%	E – 17,0%
C – 2,0%	

Członkowie organizacji i instytucji zaangażowanych w ochronę środowiska:

A – 25,0%	D – 29,2%
B – 33,3%	E – 12,5%
C – brak wskazań	

Władający gruntami:

A – 10,8%	D – 51,4%
B – 13,5%	E – 24,3%
C – brak wskazań	

Przedstawiciele samorządów:

A – 52,2%	D – 26,1%
B – 8,7%	E – 13,0%
C – brak wskazań	

Lokalni przedsiębiorcy:

A – 12,6%	D – 56,3%
B – 6,3%	E – 12,3%
C – 12,5%	

Operator



ECORYS Polska
Spółka z o.o.



Euroregion Bałtyk

Partnerzy Projektu

Polski Klub Ekologiczny Koło w Krynicy-Zdroju
ul. Jaworowa 13
33-380 Krynica-Zdrój
Tel.: +48 604 523 815
e-mail: pkekrynica@onet.pl



Partnerzy



Základná Organizácia Klubu
Jednoty Dôchodcov Slovenska
w Šarišskej Micháľanach



Urząd Miejski
w Krynicy-Zdroju



Urząd Miasta i Gminy
w Muszynie



Polski Związek Łowiecki
Zarząd Okręgowy
w Nowym Sączu



Okręg
Polskiego Związku Wędkarskiego
w Nowym Sączu

**Dziękujemy za uwagę.
Zapraszamy ponownie.**

PROJEKT WSPÓŁFINANSOWANY PRZEZ SZWAJCARIĘ W RAMACH SZWAJCARSKIEGO
PROGRAMU WSPÓŁPRACY Z NOWYMI KRAJAMI CZŁONKOWSKIMI UNII EUROPEJSKIEJ

Polski Klub Ekologiczny Koło w Krynicy-Zdroju
ul. Jaworowa 13
33-380 Krynica-Zdrój
Tel.: +48 604 523 815
e-mail: pkekrynica@onet.pl



ECORYS Polska
Spółka z o.o.



Euroregion Bałtyk



Polski Klub Ekologiczny
Koło w Krynicy



Základná Organizácia Klubu
Jednoty Dôchodcov Slovenska
w Šariške Michaľany



Urząd Miejski
w Krynicy-Zdroju



Urząd Miasta i Gminy
w Muszynie



Polski Związek Łowiecki
Zarząd Okręgowy
w Nowym Sączu



Okręg
Polskiego Związku Wędkarskiego
w Nowym Sączu